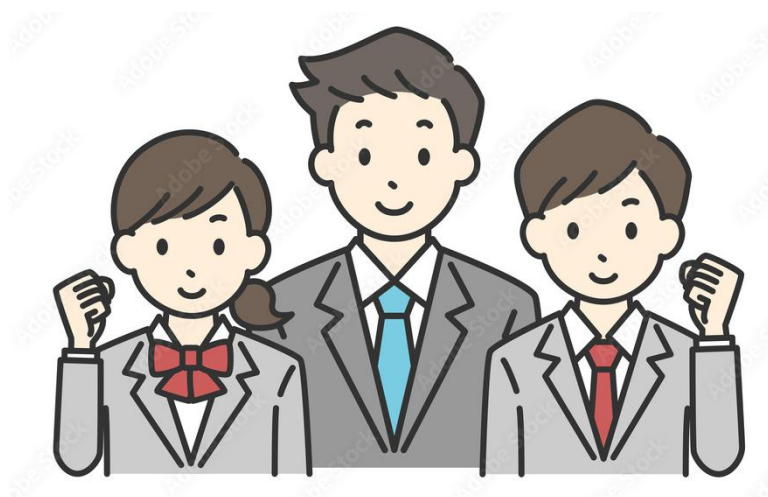


# 令和7年度後期学校評価



岩国市立東中学校

# 令和7年度後期 学校評価アンケート集計結果（生徒）

番号	項目	あてはまる	どちらかというかとあてはまる	どちらかというかとあてはまらない	あてはまらない	無回答	得点（4段階平均）	R7前期
1	（1）私は、楽しく学校生活を送っている。（学校に行くのが楽しい）	60%	31%	5%	3%	0%	3.5	3.5
2	（2）私は、東中の生徒であることに誇りを持っている。	45%	43%	7%	5%	0%	3.3	3.3
3	（3）私は、「自分から進んであいさつ」を行っている。※授業でのあいさつを含む	37%	52%	11%	0%	0%	3.3	3.2
4	（4）私は、「感謝清掃（感謝の気持ちをこめて）」を実践している。	40%	43%	14%	4%	0%	3.2	3.2
5	（5）私は、「友だちへの思いやりのある言葉かけや行動」を行っている。	50%	40%	10%	0%	0%	3.4	3.4
6	（6）私は、学校や社会の「ルールやマナー」を守っている。	60%	35%	4%	1%	0%	3.6	3.5
7	（7）私は、今住んでいるふるさと（小瀬・装港・東地域）が好きだ。	47%	43%	8%	3%	0%	3.3	3.3
8	（8）私は、学校行事や委員会活動、係活動などに一生懸命取り組んでいる。	60%	32%	6%	2%	0%	3.5	3.6
9	（9）私は、ネットにつながる端末機（スマホやゲーム機等）を持っている。	98%	2%	0%	0%	0%	4	3.9
10	（10）私は、SNS（LINEやXなど）を利用している。	83%	5%	2%	10%		3.7	3.6
11	（11）私は、SNS（LINEやXなど）に悪口を書かれたことがある。	5%	3%	10%	83%	0%	1.3	1.3
12	（12）私は、SNS（LINEやXなど）に悪口を書いたことがある。	4%	4%	8%	84%	0%	1.3	1.3
13	（13）私は、インターネットでのトラブルの窓口として、警察や弁護士があることを知っている。	60%	21%	8%	11%	0%	3.3	3.2
14	（14）私の家庭では、メディア機器（テレビ、スマホ、ゲーム機等）を使うことのルール（利用時間等）を決めている。	31%	23%	17%	29%	0%	2.6	2.6
15	（15）平日（月～金）のメディア機器（テレビ、スマホ、ゲーム機等）の使用時間の平均（勉強のために使用する時間を除く）	3%	10%	29%	57%	0%	1.6	1.6
16	（16）平日（月～金）の家庭学習の時間の平均（家庭教師や塾などを含むすべての学習時間）	21%	22%	34%	23%	0%	2.4	2.2
17	（17）私は、東中学校区小中一貫教育の目標が、「ふるさとを愛し、ふるさとの人々からも愛される子どもを育成」であることを知っている。	61%	28%	7%	4%	0%	3.5	3.4
18	（18）私は、小中一貫教育でめざす生徒像が、「自分をつくる子」・「仲間をつくる子」・「未来をつくる子」であることを知っている。	48%	27%	14%	11%	0%	3.1	3.2
19	（19）私は、小中一貫教育のよいところを知っている。（小学生と交流する、小学校の先生から教えてもらえる等）	49%	36%	7%	8%	0%	3.3	3.3
20	（20）私は、小学生と一緒に学習したり、活動したり、あいさつを交わしたりすることが楽しい。	30%	43%	16%	11%	0%	2.9	3
21	（21）私は、小学生と一緒に学習したり、活動したり、あいさつを交わしたりすることは必要だと思う。	45%	38%	7%	10%	0%	3.2	3.2
22	（22）私は、小学生と一緒に清掃活動を行う縦割り班清掃は続けていきたいと思う。	32%	35%	18%	15%	0%	2.8	2.9
23	（23）先生は、自分の能力や努力したことを、公平に判断・評価している。	58%	37%	5%	0%	0%	3.5	3.5
24	（24）先生は、自分の間違った行動に対して、指導している。	66%	34%	1%	0%	0%	3.7	3.6
25	（25）先生は、いじめや友だちとのトラブルなどに、すぐに対応している。	56%	37%	5%	1%	0%	3.5	3.5
26	（26）先生には、困ったことや悩んでいることに対して、ていねいに相談にのってもらえる。	63%	35%	2%	0%	0%	3.6	3.5

## <結果分析>

### 【高評価（3.6以上）項目】

- （6）私は、学校や社会の「ルールやマナー」を守っている。⇒3.6%  
（9）私は、ネットにつながる端末機（スマホやゲーム機等）を持っている。⇒4%  
（10）私は、SNS（LINEやXなど）を利用している。⇒3.7%  
（24）先生は、自分の間違った行動に対して、指導している。⇒3.7%  
（26）先生には、困ったことや悩んでいることに対して、ていねいに相談にのってもらえる。⇒3.6%

### 【分析】

- （6）について。昨年度、生徒や家庭・地域による校則の見直しを行い、今年度から新たな校則をスタートさせている。自分たちの手による校則改変を守っていくとする範意識の醸成が育まれていると考える。  
（9）や（10）について。さらに前期から数値が高まった。ほぼすべての生徒がスマホなどの端末機器を所持していると言える。  
（24）（26）について。今後も、開発的生徒指導を基盤に真摯に教育活動にあたり、生徒との一層の信頼関係の構築にあたりたい。

### 【付 注】

#### （15）メディアを利用する時間の平均

あてはまる:30分未満      どちらかというかとあてはまる:30分以上1時間未満  
どちらかというかとあてはまらない:1時間以上2時間未満      あてはまらない:2時間以上

#### （16）家庭学習時間の平均

あてはまる:2時間以上      どちらかというかとあてはまる:70分以上2時間未満  
どちらかというかとあてはまらない:30分以上70分未満      あてはまらない:30分未満

### 【低評価（2.6以下）項目】

- （11）私は、SNS（LINEやXなど）に悪口を書かれたことがある。⇒1.3%  
（12）私は、SNS（LINEやXなど）に悪口を書いたことがある。⇒1.3%  
（14）私の家庭では、メディア機器（テレビ、スマホ、ゲーム機等）を使うことのルール（利用時間等）を決めている。⇒2.6%  
（15）平日（月～金）のメディア機器（テレビ、スマホ、ゲーム機等）の使用時間の平均（勉強のために使用する時間を除く）⇒1.6%  
（16）平日（月～金）の家庭学習の時間の平均（家庭教師や塾などを含むすべての学習時間）⇒2.4%

### 【分析】

- （11）（12）について。質問の仕方によって低評価になるが、その方が望ましいと言える。  
（14）（15）（16）について。平日2時間以上メディア機器を利用している生徒の割合が半数を超えた。また、平日2時間以上家庭学習している生徒の割合は約2割である。さらに、家庭において、メディア機器利用のルールを決めることに肯定的でない割合は約半数である。これらのことから、生徒がメディア機器の利用時間と家庭学習時間のバランスを考え、家庭の適切な支援のもと、主体的に望ましい生活習慣を確立していくことである。

## 令和7年度後期学校評価【生徒】

### (1) 私は、楽しく学校生活を送っている。(学校に行くのが楽しい)

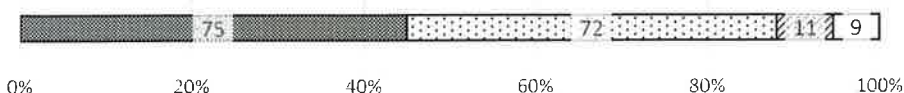
あてはまる	どちらかというとはまる	どちらかというとはまらない	あてはまらない	無回答	平均
60%	31%	5%	3%	0%	3.5



- ☒ あてはまる
- ☐ どちらかというとはまる
- ☒ どちらかというとはまらない
- ☐ あてはまらない
- ☐ 無回答

### (2) 私は、東中の生徒であることに誇りをもっている。

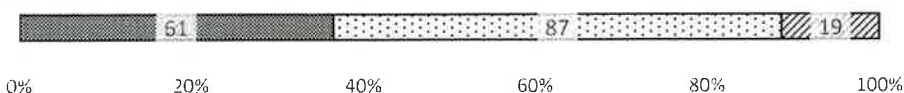
あてはまる	どちらかというとはまる	どちらかというとはまらない	あてはまらない	無回答	平均
45%	43%	7%	5%	0%	3.3



- ☒ あてはまる
- ☐ どちらかというとはまる
- ☒ どちらかというとはまらない
- ☐ あてはまらない
- ☐ 無回答

### (3) 私は、「自分から進んであいさつ」を行っている。※授業でのあいさつを含む

あてはまる	どちらかというとはまる	どちらかというとはまらない	あてはまらない	無回答	平均
37%	52%	11%	0%	0%	3.3



- ☒ あてはまる
- ☐ どちらかというとはまる
- ☒ どちらかというとはまらない
- ☐ あてはまらない
- ☐ 無回答

### (4) 私は、「感謝清掃（感謝の気持ちをこめて）」を実践している。

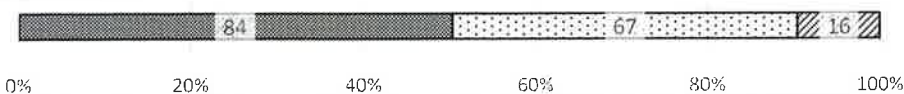
あてはまる	どちらかというとはまる	どちらかというとはまらない	あてはまらない	無回答	平均
40%	43%	14%	4%	0%	3.2



- ☒ あてはまる
- ☐ どちらかというとはまる
- ☒ どちらかというとはまらない
- ☐ あてはまらない
- ☐ 無回答

### (5) 私は、「友だちへの思いやりのある言葉かけや行動」を行っている。

あてはまる	どちらかというとはまる	どちらかというとはまらない	あてはまらない	無回答	平均
50%	40%	10%	0%	0%	3.4



- ☒ あてはまる
- ☐ どちらかというとはまる
- ☒ どちらかというとはまらない
- ☐ あてはまらない
- ☐ 無回答

### (6) 私は、学校や社会の「ルールやマナー」を守っている。

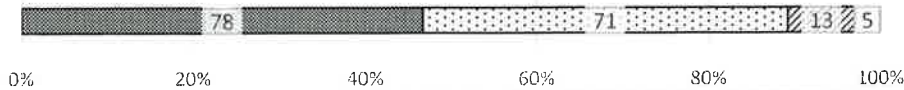
あてはまる	どちらかというとはまる	どちらかというとはまらない	あてはまらない	無回答	平均
60%	35%	4%	1%	0%	3.6



- ☒ あてはまる
- ☐ どちらかというとはまる
- ☒ どちらかというとはまらない
- ☐ あてはまらない
- ☐ 無回答

(7) 私は、今住んでいるふるさと（小瀬・装港・東地域）が好きだ。

あてはまる	どちらかというにあてはまる	どちらかというにあてはまらない	あてはまらない	無回答	平均
47%	43%	8%	3%	0%	3.3



- ☒ あてはまる
- ☐ どちらかというにあてはまる
- ☒ どちらかというにあてはまらない
- ☐ あてはまらない
- ☐ 無回答

(8) 私は、学校行事や委員会活動、係活動などに一生懸命取り組んでいる。

あてはまる	どちらかというにあてはまる	どちらかというにあてはまらない	あてはまらない	無回答	平均
60%	32%	6%	2%	0%	3.5



- ☒ あてはまる
- ☐ どちらかというにあてはまる
- ☒ どちらかというにあてはまらない
- ☐ あてはまらない
- ☐ 無回答

(9) 私は、ネットにつながる端末機（スマホやゲーム機等）を持っている。

あてはまる	どちらかというにあてはまる	どちらかというにあてはまらない	あてはまらない	無回答	平均
98%	2%	0%	0%	0%	4



- ☒ あてはまる
- ☐ どちらかというにあてはまる
- ☒ どちらかというにあてはまらない
- ☐ あてはまらない
- ☐ 無回答

(10) 私は、SNS（LINEやXなど）を利用している。

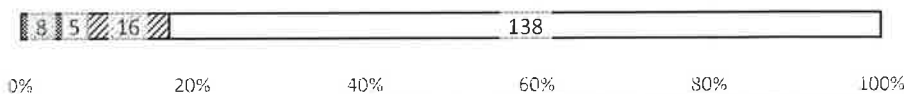
あてはまる	どちらかというにあてはまる	どちらかというにあてはまらない	あてはまらない	無回答	平均
86%	8%	1%	5%	0%	3.7



- ☒ あてはまる
- ☐ どちらかというにあてはまる
- ☒ どちらかというにあてはまらない
- ☐ あてはまらない
- ☐ 無回答

(11) 私は、SNS（LINEやXなど）に悪口を書かれたことがある。

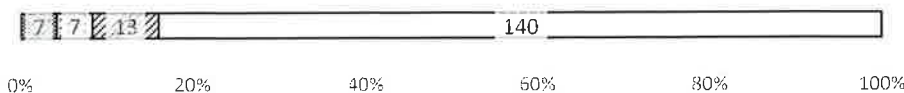
あてはまる	どちらかというにあてはまる	どちらかというにあてはまらない	あてはまらない	無回答	平均
5%	3%	10%	83%	0%	1.3



- ☒ あてはまる
- ☐ どちらかというにあてはまる
- ☒ どちらかというにあてはまらない
- ☐ あてはまらない
- ☐ 無回答

(12) 私は、SNS（LINEやXなど）に悪口を書いたことがある。

あてはまる	どちらかというにあてはまる	どちらかというにあてはまらない	あてはまらない	無回答	平均
4%	4%	8%	84%	0%	1.3



- ☒ あてはまる
- ☐ どちらかというにあてはまる
- ☒ どちらかというにあてはまらない
- ☐ あてはまらない
- ☐ 無回答

(13) 私は、インターネットでのトラブルの窓口として、警察や弁護士があることを知っている。

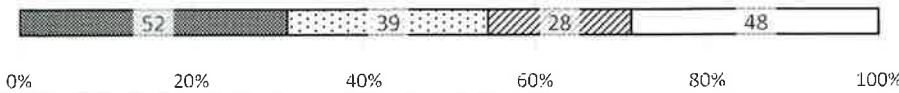
あてはまる	どちらかというにあてはまる	どちらかというにあてはまらない	あてはまらない	無回答	平均
60%	21%	8%	11%	0%	3.3



- ☒ あてはまる
- ☐ どちらかというにあてはまる
- ☒ どちらかというにあてはまらない
- ☐ あてはまらない
- ☐ 無回答

(14) 私の家庭では、メディア機器（テレビ、スマホ、ゲーム機等）を使うことのルール（利用時間等）を決めている。

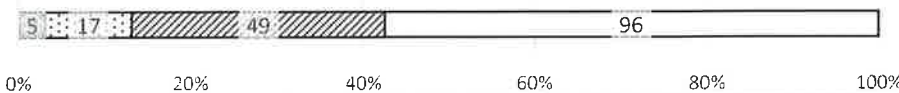
あてはまる	どちらかというにあてはまる	どちらかというにあてはまらない	あてはまらない	無回答	平均
31%	23%	17%	29%	0%	2.6



- ☒ あてはまる
- ☐ どちらかというにあてはまる
- ☒ どちらかというにあてはまらない
- ☐ あてはまらない
- ☐ 無回答

(15) 平日（月～金）のメディア機器（テレビ、スマホ、ゲーム機等）の使用時間の平均（勉強のために使用する時間を除く）

30分未満（「利用しない」を含む）	30分以上1時間未満	1時間以上2時間未満	2時間以上	無回答	平均
3%	10%	29%	57%	0%	1.6



- ☒ あてはまる
- ☐ どちらかというにあてはまる
- ☒ どちらかというにあてはまらない
- ☐ あてはまらない
- ☐ 無回答

(16) 平日（月～金）の家庭学習の時間の平均（家庭教師や塾などを含むすべての学習時間）

2時間以上	70分以上2時間未満	30分以上70分未満	30分未満	無回答	平均
21%	22%	34%	23%	0%	2.4



- ☒ あてはまる
- ☐ どちらかというにあてはまる
- ☒ どちらかというにあてはまらない
- ☐ あてはまらない
- ☐ 無回答

(17) 私は、東中学校区小中一貫教育の目標が、「ふるさとを愛し、ふるさとの人々からも愛される子どもの育成」であることを知っている。

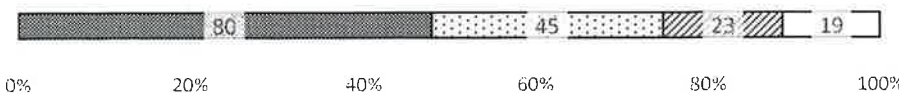
あてはまる	どちらかというにあてはまる	どちらかというにあてはまらない	あてはまらない	無回答	平均
61%	28%	7%	4%	0%	3.5



- ☒ あてはまる
- ☐ どちらかというにあてはまる
- ☒ どちらかというにあてはまらない
- ☐ あてはまらない
- ☐ 無回答

(18) 私は、小中一貫教育でめざす生徒像が、「自分をつくる子」・「仲間をつくる子」・「未来をつくる子」であることを知っている。

あてはまる	どちらかというにあてはまる	どちらかというにあてはまらない	あてはまらない	無回答	平均
48%	27%	14%	11%	0%	3.1

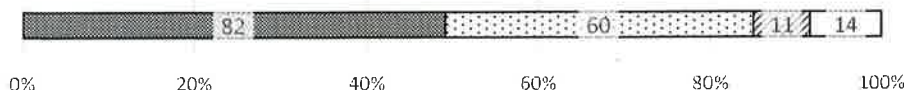


- ☒ あてはまる
- ☐ どちらかというにあてはまる
- ☒ どちらかというにあてはまらない
- ☐ あてはまらない
- ☐ 無回答



(19) 私は、小中一貫教育のよいところを知っている。(小学生と交流する、小学校の先生から教えてもらえる等)

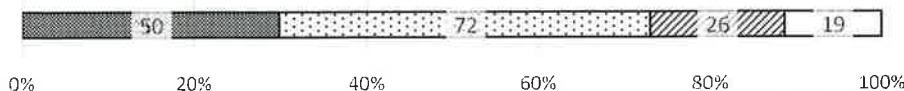
あてはまる	どちらかというあてはまる	どちらかというあてはまらない	あてはまらない	無回答	平均
49%	36%	7%	8%	0%	3.3



- ☒ あてはまる
- ☐ どちらかというあてはまる
- ☒ どちらかというあてはまらない
- ☐ あてはまらない
- ☐ 無回答

(20) 私は、小学生と一緒に学習したり、活動したり、あいさつを交わしたりすることが楽しい。

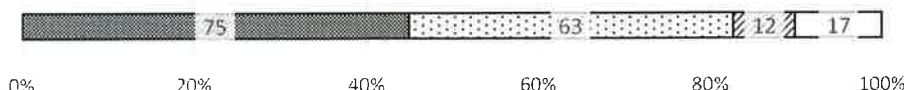
あてはまる	どちらかというあてはまる	どちらかというあてはまらない	あてはまらない	無回答	平均
30%	43%	16%	11%	0%	2.9



- ☒ あてはまる
- ☐ どちらかというあてはまる
- ☒ どちらかというあてはまらない
- ☐ あてはまらない
- ☐ 無回答

(21) 私は、小学生と一緒に学習したり、活動したり、あいさつを交わしたりすることは必要だと思う。

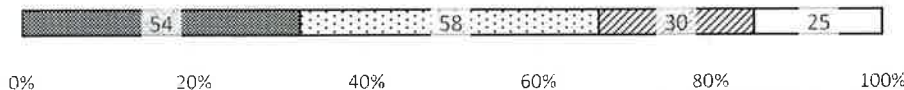
あてはまる	どちらかというあてはまる	どちらかというあてはまらない	あてはまらない	無回答	平均
45%	38%	7%	10%	0%	3.2



- ☒ あてはまる
- ☐ どちらかというあてはまる
- ☒ どちらかというあてはまらない
- ☐ あてはまらない
- ☐ 無回答

(22) 私は、小学生と一緒に清掃活動を行う縦割り班清掃は続けていきたいと思う。

あてはまる	どちらかというあてはまる	どちらかというあてはまらない	あてはまらない	無回答	平均
32%	35%	18%	15%	0%	2.8



- ☒ あてはまる
- ☐ どちらかというあてはまる
- ☒ どちらかというあてはまらない
- ☐ あてはまらない
- ☐ 無回答

(23) 先生は、自分の能力や努力したことを、公平に判断・評価している。

あてはまる	どちらかというあてはまる	どちらかというあてはまらない	あてはまらない	無回答	平均
58%	37%	5%	0%	0%	3.5



- ☒ あてはまる
- ☐ どちらかというあてはまる
- ☒ どちらかというあてはまらない
- ☐ あてはまらない
- ☐ 無回答

(24) 先生は、自分の間違った行動に対して、指導している。

あてはまる	どちらかというあてはまる	どちらかというあてはまらない	あてはまらない	無回答	平均
66%	34%	1%	0%	0%	3.7



- ☒ あてはまる
- ☐ どちらかというあてはまる
- ☒ どちらかというあてはまらない
- ☐ あてはまらない
- ☐ 無回答

(25) 先生は、いじめや友だちとのトラブルなどに、すぐに対応している。

あてはまる	どちらかというにあてはまる	どちらかというにあてはまらない	あてはまらない	無回答	平均
56%	37%	5%	1%	0%	3.5



- ☒ あてはまる
- ☐ どちらかというにあてはまる
- ☒ どちらかというにあてはまらない
- ☐ あてはまらない
- ☐ 無回答

(26) 先生には、困ったことや悩んでいることに対して、ていねいに相談にのってもらえる。

あてはまる	どちらかというにあてはまる	どちらかというにあてはまらない	あてはまらない	無回答	平均
63%	35%	2%	0%	0%	3.6



- ☒ あてはまる
- ☐ どちらかというにあてはまる
- ☒ どちらかというにあてはまらない
- ☐ あてはまらない
- ☐ 無回答

令和7年度後期 学校評価アンケート集計結果（保護者）

番号	項 目	あてはまる	どちらかというあてはまる	どちらかというあてはまらない	あてはまらない	わからない	得点(5段階平均)	R7前期
1	(1) 東中は、落ち着いたよい学校である。	32%	58%	9%	0%	1%	3.2	3.1
2	(2) 東中は、地域連携教育（コミュニティ・スクール、地域協育ネット）の取組が充実している。	28%	59%	3%	1%	9%	3.2	3.2
3	(3) 東中は、保護者に必要な情報を、各種たよりやホームページ、メール配信等を用い、十分に発信している。（学校の様子がよく分かる）	57%	41%	0%	0%	2%	3.6	3.4
4	(4) 東中は、いじめのない学校づくりに努めている。（未然防止・早期発見・早期対応）	31%	44%	7%	1%	17%	3.3	3.1
5	(5) 東中学校区小中一貫教育の「目標」を知っている。（ふるさとを愛し、ふるさとの人々からも愛される子どもたちの育成）	38%	46%	8%	2%	7%	3.3	3.2
6	(6) 東中学校区小中一貫教育の「めざ子ども像」を知っている。（自分をつくる子・仲間をつくる子・未来をつくる子）	30%	56%	7%	2%	6%	3.2	3.1
7	(7) 東中学校区小中一貫教育のよさやメリットを知っている。（9カ年を通じてつたいた力を段階的に育てる、教職員が同じ視点で協働して指導する、東中学校区のよさに気付くカリキュラムを実施する等）	31%	54%	4%	1%	9%	3.3	3.2
8	(8) 東中学校区小中一貫教育の4校が協働した取組の良さが感じられる。（9カ年のカリキュラム編成、交流行事、交流活動、合同研修会、小中乗り入れ授業等）	26%	54%	7%	3%	10%	3.1	3.1
9	(9) 東中の先生は、家庭への連絡や保護者との意思疎通を、きめ細かく行っている。	50%	47%	1%	0%	2%	3.5	3.2
10	(10) 東中の先生は、子どもの間違った行動を、適切に指導している。	33%	52%	7%	0%	8%	3.3	3.1
11	(11) 東中の先生は、連絡したこと・相談したことに、丁寧に対応している。	53%	43%	1%	0%	2%	3.5	3.3
12	(12) 東中の先生は、子どもの能力や努力したことを、適切・公平に判断・評価している。	42%	44%	4%	1%	8%	3.4	3.3
13	(13) 東中の先生は、子どものよい点や頑張ったことをほめている。	49%	44%	2%	0%	4%	3.5	3.5
14	(14) 東中の先生は、指導力が高いと思う。	33%	47%	7%	0%	13%	3.3	3.3
15	(15) 東中の生徒は、あいさつをよくする。	33%	52%	7%	0%	8%	3.3	3.1
16	(16) 東中の生徒は、学校や社会のルールやマナーを守って生活している。	14%	68%	9%	0%	9%	3.1	3
17	(17) 私は保護者として、学校行事や学年行事、授業など、子どもの様子をよく見に行っている。	46%	48%	3%	1%	2%	3.4	3.1
18	(18) 家庭内で、メディア（テレビ、スマホ、ゲーム等）を利用する際のきまり（利用時間等）を決めている。	18%	38%	32%	11%	1%	2.6	2.8
19	(19) 子どもは、「授業が楽しく、内容が理解できる」と言っている。	18%	47%	21%	3%	11%	2.9	2.8
20	(20) 子どもは、楽しく学校生活を送っている。（「学校は楽しい」と言っている）	41%	47%	8%	2%	2%	3.3	3.2
21	(21) 子どもは、家で手伝いをしてくれる。	24%	49%	19%	8%	0%	2.9	2.9
22	(22) 子どもは、地域の行事や活動に積極的に参加している。	15%	44%	28%	13%	0%	2.6	2.5
23	(23) 子どもは、規則正しい生活を送っている。	32%	45%	15%	7%	1%	3	2.8
24	(24) 子どもは、ネットにつながる自分専用の端末機（スマホやゲーム機等）を持っている。	86%	10%	2%	3%	0%	3.8	3.8
25	(25) 子どもの平日の家庭学習時間（学習塾や家庭教師などを含むすべての学習時間）の平均	16%	19%	41%	21%	2%	2.3	2.1
26	(26) 子どもの平日のメディア（テレビ、スマホ、ゲーム機等）を利用する時間の平均	4%	11%	37%	46%	3%	1.7	1.7

＜結 果 分 析＞

【高評価（3.6以上）項目】

- (3) 東中は、保護者に必要な情報を各種たよりやホームページ、メール等を用いて十分に発信している。（学校の様子がよくわかる）⇒3.6％  
(24) 子どもは、ネットにつながる自分専用の端末機（スマホやゲーム機等）を持っている。⇒3.8％

【「あてはまる」の数値から見た前期との比較・分析】

- (3) について、前期「44％」であった数値が「57％」に上がった。引き続き、スクリーンの利活用、ホームページの充実など、情報発信に努めていきたい。  
(24) について、前期「84％」であった数値が「86％」に上がった。スマホなどの所持率がさらに伸びていると考えられる。

【付 注】

(25)家庭学習時間の平均

あてはまる:2時間以上      どちらかというあてはまる:70分以上2時間未満  
どちらかというあてはまらない:30分以上70分未満      あてはまらない:30分未満

(26)メディアを利用する時間の平均

あてはまる:30分未満      どちらかというあてはまる:30分以上1時間未満  
どちらかというあてはまらない:1時間以上2時間未満      あてはまらない:2時間以上

【低評価（2.6以下）項目】

- (18) 家庭内で、メディア（テレビ、スマホ、ゲーム等）を利用する際のきまり（利用時間等）を決めている。⇒2.6％  
(22) 子どもは、地域の行事や活動に積極的に参加している。      ⇒2.6％  
(25) 子どもの平日の家庭学習時間（学習塾や家庭教師などを含むすべての学習時間）の平均      ⇒2.3％  
(26) 子どもの平日のメディア（テレビ、スマホ、ゲーム機等）を利用する時間の平均      ⇒1.7％

【分析】

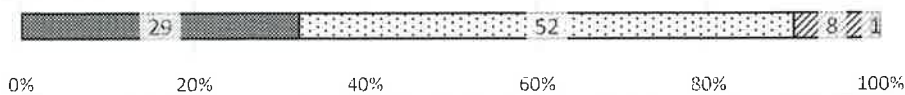
- (18) については、前期から0.2％下がった。「どちらかと言うと決めている」の割合が53％（前期）から38％（後期）へ、15％下がったことがその要因として考えられる。  
(25) (26) については、生徒アンケートの結果と同様の傾向となった。また、上述の(18)との関連も考えられる。家庭においても、家庭学習とメディア機器利用のバランスについて話し合うなど、意識の啓発を行っていきたい。



## 令和7年度後期学校評価【保護者】

### (1) 東中は、落ち着いたよい学校である。

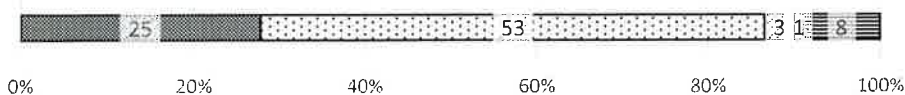
あてはまる	どちらかというあてはまる	どちらかというあてはまらない	あてはまらない	わからない	平均
32%	58%	9%	0%	1%	3.2



- ☒ あてはまる
- ☐ どちらかというあてはまる
- ☒ どちらかというあてはまらない
- ☐ あてはまらない
- ☐ わからない

### (2) 東中は、地域連携教育（コミュニティ・スクール、地域協育ネット）の取組が充実している。

あてはまる	どちらかというあてはまる	どちらかというあてはまらない	あてはまらない	わからない	平均
28%	59%	3%	1%	9%	3.2



- ☒ あてはまる
- ☐ どちらかというあてはまる
- ☒ どちらかというあてはまらない
- ☐ あてはまらない
- ☐ わからない

### (3) 東中は、保護者に必要な情報を、各種たよりやホームページ、メール配信等を用い、十分に発信している。（学校の様子がよく分かる）

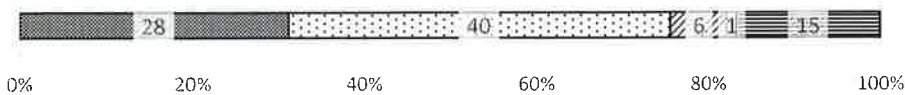
あてはまる	どちらかというあてはまる	どちらかというあてはまらない	あてはまらない	わからない	平均
57%	41%	0%	0%	2%	3.6



- ☒ あてはまる
- ☐ どちらかというあてはまる
- ☒ どちらかというあてはまらない
- ☐ あてはまらない
- ☐ わからない

### (4) 東中は、いじめのない学校づくりに努めている。（未然防止・早期発見・早期対応）

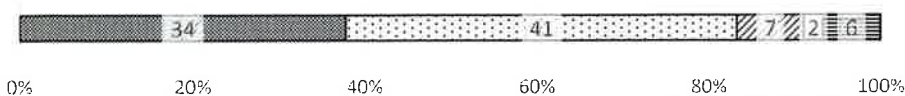
あてはまる	どちらかというあてはまる	どちらかというあてはまらない	あてはまらない	わからない	平均
31%	44%	7%	1%	17%	3.3



- ☒ あてはまる
- ☐ どちらかというあてはまる
- ☒ どちらかというあてはまらない
- ☐ あてはまらない
- ☐ わからない

### (5) 東中学校区小中一貫教育の「目標」を知っている。（ふるさとを愛し、ふるさとの人々からも愛される子どもたちの育成）

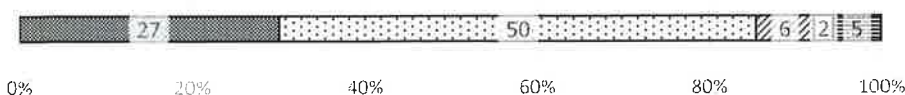
あてはまる	どちらかというあてはまる	どちらかというあてはまらない	あてはまらない	わからない	平均
38%	46%	8%	2%	7%	3.3



- ☒ あてはまる
- ☐ どちらかというあてはまる
- ☒ どちらかというあてはまらない
- ☐ あてはまらない
- ☐ わからない

### (6) 東中学校区小中一貫教育の「めざす子ども像」を知っている。（自分をつくる子・仲間をつくる子・未来をつくる子）

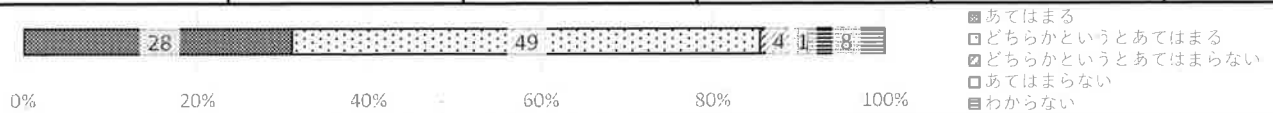
あてはまる	どちらかというあてはまる	どちらかというあてはまらない	あてはまらない	わからない	平均
30%	56%	7%	2%	6%	3.2



- ☒ あてはまる
- ☐ どちらかというあてはまる
- ☒ どちらかというあてはまらない
- ☐ あてはまらない
- ☐ わからない

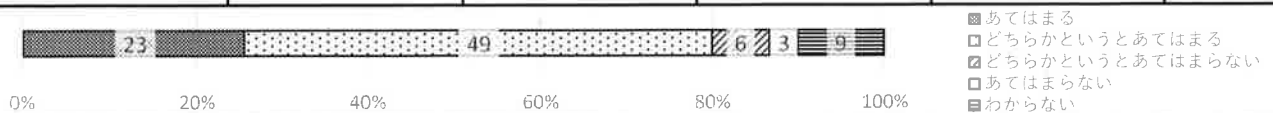
(7) 東中学校区小中一貫教育のよさやメリットを知っている。(9カ年を通じてつけない力を段階的に育てる、教職員が同じ視点で協働して指導する、東中学校区のよさに気付くカリキュラムを実施する等)

あてはまる	どちらかというあてはまる	どちらかというあてはまらない	あてはまらない	わからない	平均
31%	54%	4%	1%	9%	3.3



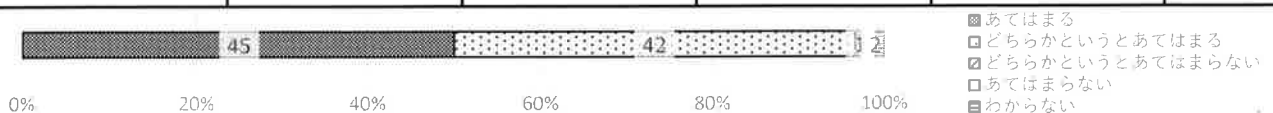
(8) 東中学校区小中一貫教育の4校が協働した取組の良さが感じられる。(9カ年のカリキュラム編成、交流行事、交流活動、合同研修会、小中乗り入れ授業等)

あてはまる	どちらかというあてはまる	どちらかというあてはまらない	あてはまらない	わからない	平均
26%	54%	7%	3%	10%	3.1



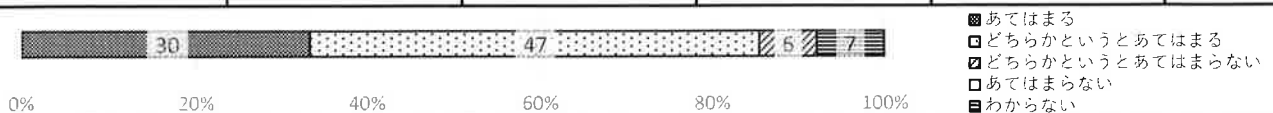
(9) 東中の先生は、家庭への連絡や保護者との意思疎通を、きめ細かく行っている。

あてはまる	どちらかというあてはまる	どちらかというあてはまらない	あてはまらない	わからない	平均
50%	47%	1%	0%	2%	3.5



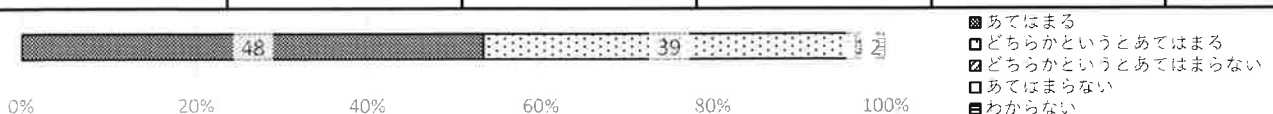
(10) 東中の先生は、子どもの間違った行動を、適切に指導している。

あてはまる	どちらかというあてはまる	どちらかというあてはまらない	あてはまらない	わからない	平均
33%	52%	7%	0%	8%	3.3



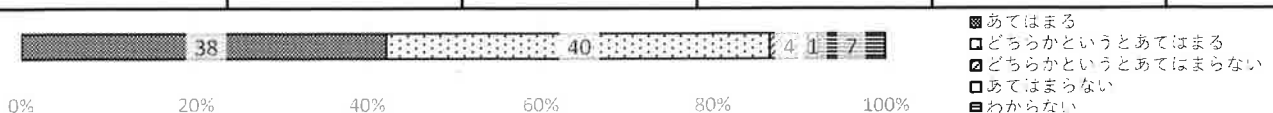
(11) 東中の先生は、連絡したこと・相談したことに、丁寧に対応している。

あてはまる	どちらかというあてはまる	どちらかというあてはまらない	あてはまらない	わからない	平均
53%	43%	1%	0%	2%	3.5

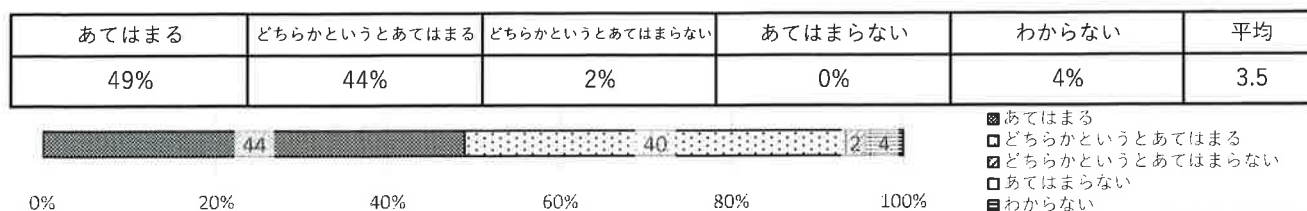


(12) 東中の先生は、子どもの能力や努力したことを、適切・公平に判断・評価している。

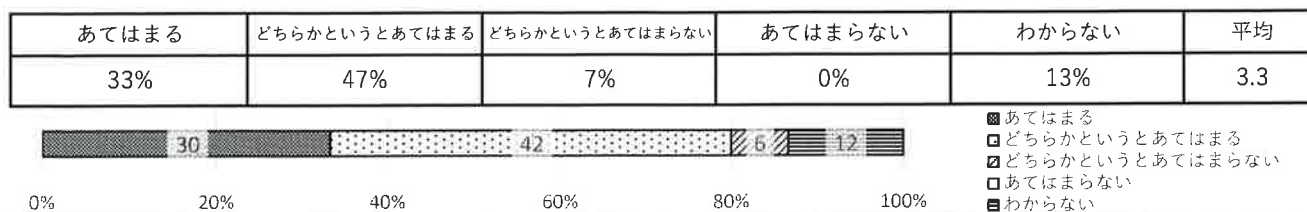
あてはまる	どちらかというあてはまる	どちらかというあてはまらない	あてはまらない	わからない	平均
42%	44%	4%	1%	8%	3.4



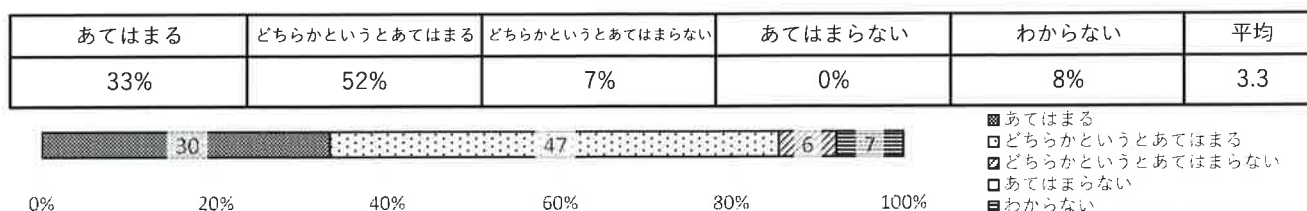
(13) 東中の先生は、子どものよい点や頑張ったことをほめている。



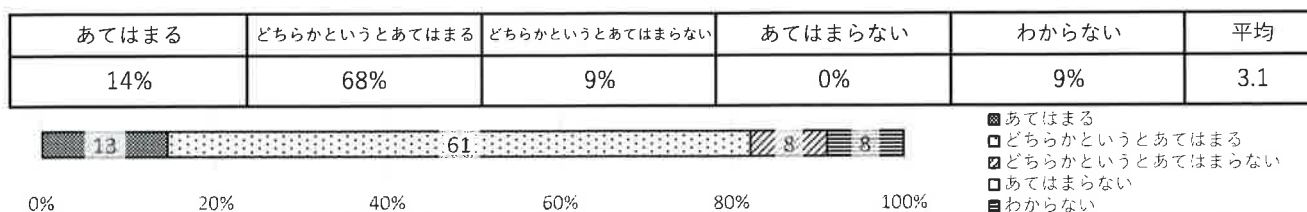
(14) 東中の先生は、指導力が高いと思う。



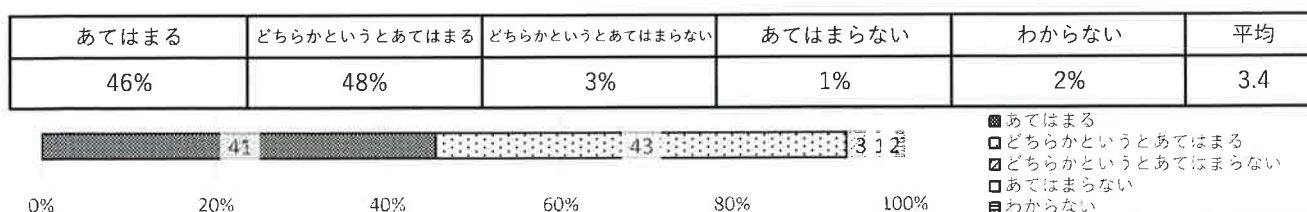
(15) 東中の生徒は、あいさつをよくする。



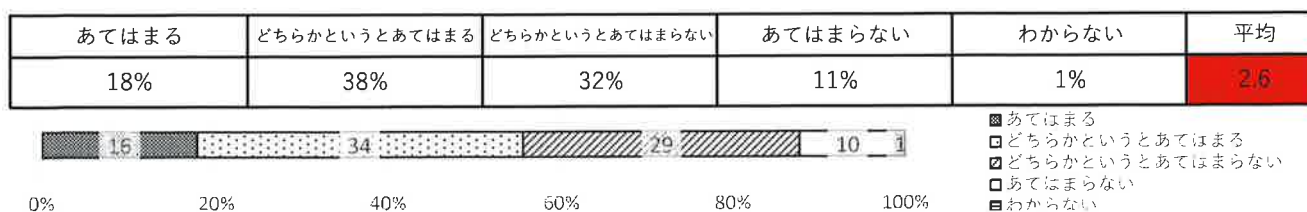
(16) 東中の生徒は、学校や社会のルールやマナーを守って生活している。



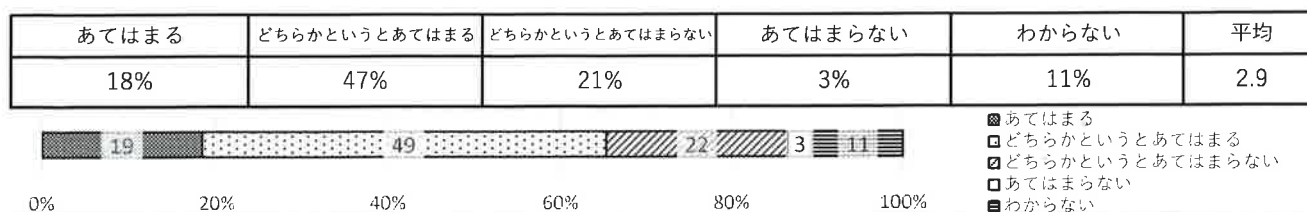
(17) 私は保護者として、学校行事や学年行事、授業など、子どもの様子をよく見に行っている。



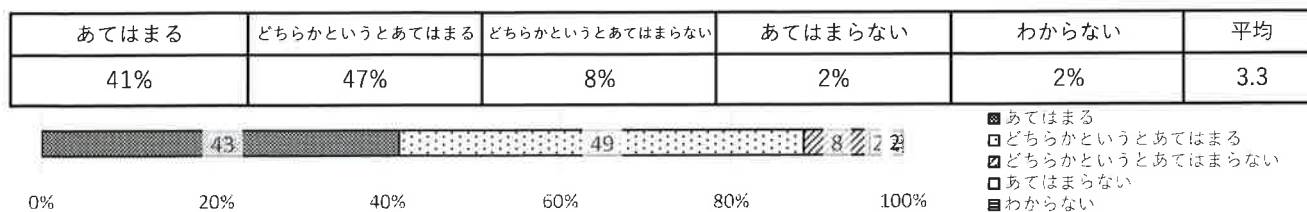
(18) 家庭内で、メディア（テレビ、スマホ、ゲーム等）を利用する際のきまり（利用時間等）を決めている。



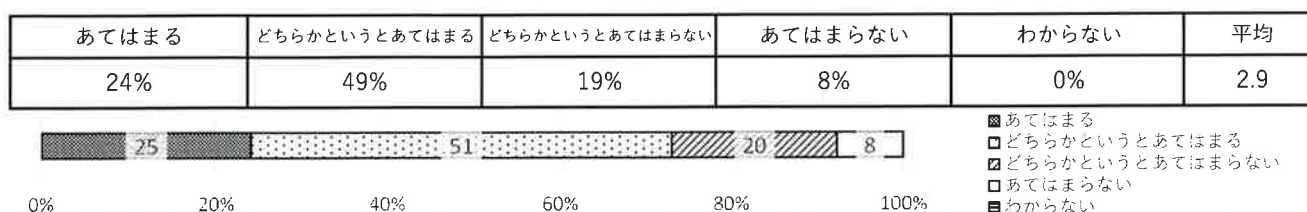
(19) 子どもは、「授業が楽しく、内容が理解できる」と言っている。



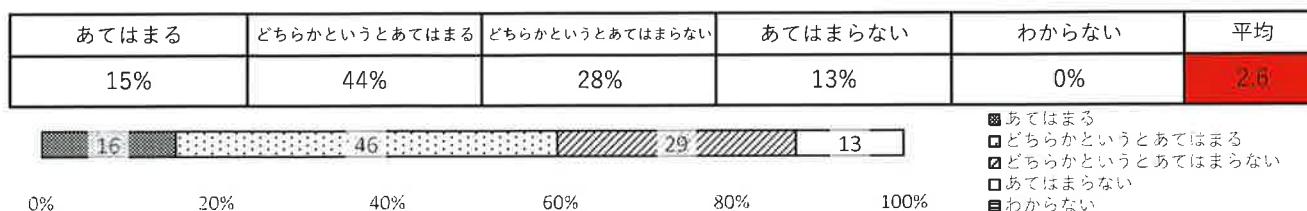
(20) 子どもは、楽しく学校生活を送っている。（「学校は楽しい」と言っている）



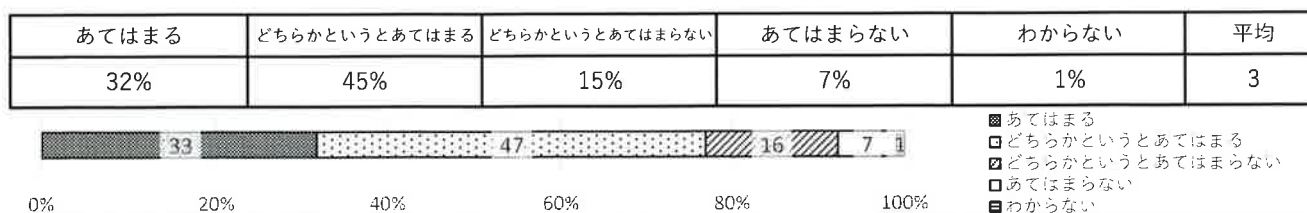
(21) 子どもは、家で手伝いをしてくれる。



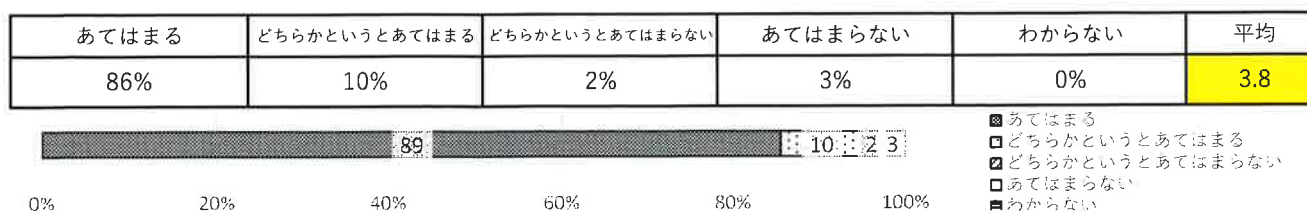
(22) 子どもは、地域の行事や活動に積極的に参加している。



(23) 子どもは、規則正しい生活を送っている。



(24) 子どもは、ネットにつながる自分専用の端末機（スマホやゲーム機等）を持っている。



(25) 子どもの平日の家庭学習時間（学習塾や家庭教師などを含むすべての学習時間）の平均

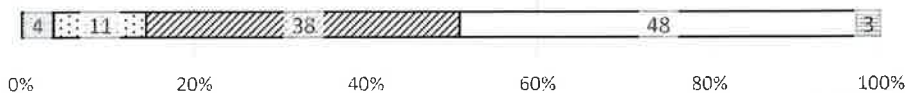
2 時間以上	7 0 分以上 2 時間未満	3 0 分以上 7 0 分未満	3 0 分未満（「していない」を含む）	わからない	平均
16%	19%	41%	21%	2%	2.3



- ☒ あてはまる
- ☐ どちらかというにあてはまる
- ☒ どちらかというにあてはまらない
- ☐ あてはまらない
- ☐ わからない

(26) 子どもの平日のメディア（テレビ、スマホ、ゲーム機等）を利用する時間の平均

3 0 分未満（「利用しない」を含む）	3 0 分以上 1 時間未満	1 時間以上 2 時間未満	2 時間以上	わからない	平均
4%	11%	37%	46%	3%	1.7



- ☒ あてはまる
- ☐ どちらかというにあてはまる
- ☒ どちらかというにあてはまらない
- ☐ あてはまらない
- ☐ わからない