

令和6年度
東小学校（前期）学校評価
～よりよい学校づくりのためのアンケート～

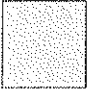




令和6年度（前期）学校評価アンケート集計結果（児童）

4:あてはまる 3:ややあてはまる 2:あまりあてはまらない 1:あてはまらない（数値は％、得点は4点満点 0:無回答／わからないは除く）

		4	3	2	1	得点
1	わたしは 学校に行くのが 楽しい。	65	24	7	3	3.5
2	わたしは 学校で 友だちと なかよく すごしている。	78	17	3	2	3.7
3	わたしは 外で 元気よく あそんでいる。	73	16	9	2	3.6
4	わたしは 学校の勉強が わかりやすい。	58	31	7	4	3.4
5	わたしは 学校で「学習のやくそく」に気をつけて 勉強している。	67	25	4	4	3.5
6	わたしは 授業中 めあてやふり返りを きちんと書いて勉強している。	76	19	3	1	3.7
7	わたしは 地域の人といっしょに勉強したり 教えてもらったりすることが楽しい。	66	26	5	3	3.5
8	わたしは 先生や友だちのお話を しっかり聞いている。	73	22	4	1	3.7
9	わたしは 自分の考えや思ったことを きちんと話すことができる。	59	23	13	4	3.4
10	わたしは 相手のことを考えて ていねいな言葉を使ったり 困っている人に優しくするなど 思いやりのある言動をしている。	67	25	6	1	3.6
11	わたしは チャイムなど時間を 守るようにしている。	69	25	5	2	3.6
12	わたしは きまりを守って 生活しようとしている。	80	17	2	1	3.8
13	わたしは すずんで あいさつをしている。	71	20	5	3	3.6
14	わたしは だまって そうじをしている。	49	37	11	3	3.3
15	わたしは 図書室で本を読んだり 家で本を読んだりすることが 楽しい。	68	21	4	6	3.5
16	わたしは 早ね 早おきをしている。	47	28	15	10	3.1
17	わたしは 朝ごはんを食べて 学校に来ている。	88	5	4	3	3.8
18	わたしは 食事の際に 感謝の気持ちをもって 食べ物を食べている。	75	18	5	2	3.7
19	わたしは 宿題のほかに 自主学習も きちんとしている。	60	26	7	7	3.4
20	自分には 得意なことや よいところがある。	80	15	3	2	3.7
21	自分には 将来の夢や やりたいところがある。	83	11	3	2	3.8
22	わたしは 「ニコニコえがお」「キラキラかがやく」「グングンのびる」 に気をつけて生活している。	64	25	8	3	3.5
23	先生たちは よいことをしたときに ほめてくれる。	80	16	3	1	3.8
24	先生たちは まちがったことをしたとき きちんとしかってくれる。	85	11	3	1	3.8
25	先生たちは こまったときに すぐに話を聞いてくれる。	79	15	3	3	3.7
26	わたしは 中学校と いっしょに活動したり 他の小学校と学習したりすることが 楽しい。	74	17	6	3	3.6
27	わたしは、中学生や他の小学校と一緒に学習したり、活動したりすることが必要だと思う。	72	23	1	3	3.6
28	中学生と一緒に清掃活動を行う縦割り班掃除は、大切な活動だと思う。	64	26	5	4	3.5
29	わたしは 小中一貫教育目標を知っている。（ふるさとを愛し、ふるさとの人々からも愛される子どもたちの育成）	58	26	10	5	3.4
30	わたしは 学校で大切にする「自分をつくる」「仲間をつくる」「未来をつくる」を知っている。	66	25	5	3	3.5
31	わたしは 小中一貫教育のよいところを 知っている。（例：中学生と関わること、いろいろな先生に教えてもらうこと、中学校のことが分かることなど）	59	27	8	5	3.4
32	わたしは 家庭内で、メディア（テレビ、スマホ、ゲーム等）を利用する際のきまり（利用時間等）を決めている。	69	13	6	12	3.4
33	わたしは ネットにつながる自分専用の端末機（スマホやゲーム機等）を持っている。	68	8	2	21	3.2
		30分未満 利用しない	30分以上 1時間未満	1時間以上 2時間未満	2時間以上	
34	わたしの 平日（学校がある日）のメディア（テレビ、スマホ、ゲーム等）を利用する時間の平均	22	25	30	22	2.5

【結果から】

<p>高評価 (3.6以上)</p> 	2 学校で友だちとなかよくすごしている	<p>児童が安全・安心に楽しく充実した学校生活を送れるよう、よりよい学び合い、関わり合い、高め合いの実現に努めます。 自己肯定感が高く、夢や希望をもって生活をしています。引き続き保護者や地域と連携を図りながら、キャリア教育を一層推進していきます。 学校で読む機会が多いですが、家庭でも読む機会を増やしていきたいと思います。</p>
	6 授業中、めあてやふり返りを書いている	
	8 先生や友だちの話をしっかり聞いている	
	12 わたしは きまりを守って 生活しようとしている。	
	20 自分には、得意なことやよいところがある	
	21 自分には、将来の夢ややりたいことがある	
	15 わたしは 図書室で本を読んだり 家で本を読んだりすることが 楽しい。	
	17 朝ごはんを食べて学校に来ている	<p>引き続き、継続的に食育に努めていきます。</p>
	18 食事の際、感謝の気持ちをもって食べている	
	20 自分には 得意なことや よいところがある。	<p>引き続き、基本的な生活習慣の確立に一層努めていきます。</p>
	21 自分には 将来の夢や やりたいところがある。	
	23 先生は、よいことをしたときに褒めてくれる	<p>児童の話をしっかり聞き、共感的理解を基盤として「いけないことはきちんと叱る」、「よいことは褒める」指導を続けていきます。</p>
	24 先生は、きちんと叱ってくれる	
	25 先生は困ったときにすぐに話を聞いてくれる	
<p>低評価 (2.9未満)</p> 	26 わたしは 中学校と いっしょに活動したり 他の小学校と学習したりすることが 楽しい	<p>小中一緒の活動は楽しいだけでなく、高学年は必要だと感じています。</p>
	27 わたしは、中学生や他の小学校と一緒に学習したり、活動したりすることが必要だと思う	
<p>低評価 (2.9未満)</p> 	34 わたしの 平日（学校がある日）のメディア（テレビ、スマホ、ゲーム等）を利用する時間の平均	<p>家庭と連携してメディアの使い方を検討する必要があると感じています。</p>

1. わたしは 学校に行くのが 楽しい。

児童アンケート

あてはまる	ややあてはまる	あまりあてはまらない	あてはまらない	無回答	平均
65%	24%	7%	3%	1%	3.5



☒ あてはまる
☐ ややあてはまる
☒ あまりあてはまらない
☐ あてはまらない
☐ 無回答

2. わたしは 学校で 友だちと なかよく すごしている。

あてはまる	ややあてはまる	あまりあてはまらない	あてはまらない	無回答	平均
78%	17%	3%	2%	1%	3.7



☒ あてはまる
☐ ややあてはまる
☒ あまりあてはまらない
☐ あてはまらない
☐ 無回答

3. わたしは 元気よく あそんでいる。

あてはまる	ややあてはまる	あまりあてはまらない	あてはまらない	無回答	平均
72%	16%	9%	2%	1%	3.6



☒ あてはまる
☐ ややあてはまる
☒ あまりあてはまらない
☐ あてはまらない
☐ 無回答

4. わたしは 学校の勉強が わかりやすい。

あてはまる	ややあてはまる	あまりあてはまらない	あてはまらない	無回答	平均
57%	30%	7%	4%	2%	3.4



☒ あてはまる
☐ ややあてはまる
☒ あまりあてはまらない
☐ あてはまらない
☐ 無回答

5. わたしは 学校で 「学習のやくそく」 に気をつけて 勉強している。

あてはまる	ややあてはまる	あまりあてはまらない	あてはまらない	無回答	平均
65%	25%	4%	4%	2%	3.5



☒ あてはまる
☐ ややあてはまる
☒ あまりあてはまらない
☐ あてはまらない
☐ 無回答

6. わたしは 授業中 めあてやふり返りを きちんと書いて 勉強している。

あてはまる	ややあてはまる	あまりあてはまらない	あてはまらない	無回答	平均
75%	19%	3%	1%	2%	3.7



☒ あてはまる
☐ ややあてはまる
☒ あまりあてはまらない
☐ あてはまらない
☐ 無回答

7. わたしは 地域の人といっしょに勉強したり 教えてもらったりすることが 楽しい。

あてはまる	ややあてはまる	あまりあてはまらない	あてはまらない	無回答	平均
65%	25%	5%	3%	1%	3.5



☒ あてはまる
☒ ややあてはまる
☒ あまりあてはまらない
☐ あてはまらない
☐ 無回答

8. わたしは 先生や友だちのお話を しっかり聞いている。

あてはまる	ややあてはまる	あまりあてはまらない	あてはまらない	無回答	平均
73%	22%	4%	1%	0%	3.7



☒ あてはまる
☒ ややあてはまる
☒ あまりあてはまらない
☐ あてはまらない
☐ 無回答

9. わたしは 自分の考えや思ったことを きちんと話すことができる。

あてはまる	ややあてはまる	あまりあてはまらない	あてはまらない	無回答	平均
58%	23%	13%	4%	2%	3.4



☒ あてはまる
☒ ややあてはまる
☒ あまりあてはまらない
☐ あてはまらない
☐ 無回答

10. わたしは 相手のことを考えて ていねいな言葉を使ったり 困っている人に優しくするなど 思いやりのある言動をしている。

あてはまる	ややあてはまる	あまりあてはまらない	あてはまらない	無回答	平均
65%	25%	6%	1%	3%	3.6



☒ あてはまる
☒ ややあてはまる
☒ あまりあてはまらない
☐ あてはまらない
☐ 無回答

11. わたしは チャイムなど時間を 守るようにしている。

あてはまる	ややあてはまる	あまりあてはまらない	あてはまらない	無回答	平均
68%	24%	5%	2%	1%	3.6



☒ あてはまる
☒ ややあてはまる
☒ あまりあてはまらない
☐ あてはまらない
☐ 無回答

12. わたしは きまりを守って 生活しようとしている。

あてはまる	ややあてはまる	あまりあてはまらない	あてはまらない	無回答	平均
79%	17%	2%	1%	2%	3.8



☒ あてはまる
☒ ややあてはまる
☒ あまりあてはまらない
☐ あてはまらない
☐ 無回答

13. わたしは すすんで あいさつをしている。

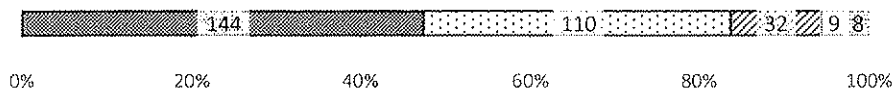
あてはまる	ややあてはまる	あまりあてはまらない	あてはまらない	無回答	平均
70%	20%	5%	3%	1%	3.6



☒ あてはまる
☐ ややあてはまる
☒ あまりあてはまらない
☐ あてはまらない
☐ 無回答

14. わたしは だまって そうじをしている。

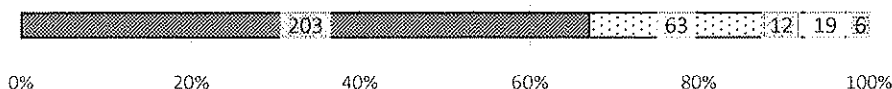
あてはまる	ややあてはまる	あまりあてはまらない	あてはまらない	無回答	平均
48%	36%	11%	3%	3%	3.3



☒ あてはまる
☐ ややあてはまる
☒ あまりあてはまらない
☐ あてはまらない
☐ 無回答

15. わたしは 図書室で本を読んだり 家で本を読んだりすることが 楽しい。

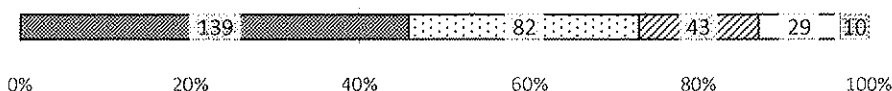
あてはまる	ややあてはまる	あまりあてはまらない	あてはまらない	無回答	平均
67%	21%	4%	6%	2%	3.5



☒ あてはまる
☐ ややあてはまる
☒ あまりあてはまらない
☐ あてはまらない
☐ 無回答

16. わたしは 早ね 早おきをしている。

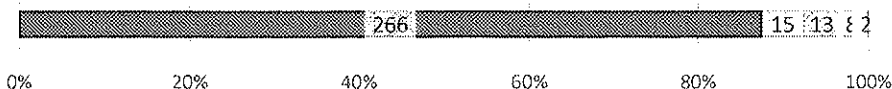
あてはまる	ややあてはまる	あまりあてはまらない	あてはまらない	無回答	平均
46%	27%	14%	10%	3%	3.1



☒ あてはまる
☐ ややあてはまる
☒ あまりあてはまらない
☐ あてはまらない
☐ 無回答

17. わたしは 朝ごはんを食べて 学校に来ている。

あてはまる	ややあてはまる	あまりあてはまらない	あてはまらない	無回答	平均
88%	5%	4%	3%	1%	3.8



☒ あてはまる
☐ ややあてはまる
☒ あまりあてはまらない
☐ あてはまらない
☐ 無回答

18. わたしは 食事の際に 感謝の気持ちをもって 食べ物を食べている。

あてはまる	ややあてはまる	あまりあてはまらない	あてはまらない	無回答	平均
74%	18%	5%	2%	2%	3.7



☒ あてはまる
☐ ややあてはまる
☒ あまりあてはまらない
☐ あてはまらない
☐ 無回答

19. わたしは 宿題のほかに 自主学習も きちんとしている。

あてはまる	ややあてはまる	あまりあてはまらない	あてはまらない	無回答	平均
58%	25%	7%	7%	3%	3.4



☒ あてはまる
☐ ややあてはまる
☒ あまりあてはまらない
☐ あてはまらない
☐ 無回答

20. 自分には 得意なことや よいところがある。

あてはまる	ややあてはまる	あまりあてはまらない	あてはまらない	無回答	平均
79%	15%	3%	2%	2%	3.7



☒ あてはまる
☐ ややあてはまる
☒ あまりあてはまらない
☐ あてはまらない
☐ 無回答

21. 自分には 将来の夢や やりたいことがある。

あてはまる	ややあてはまる	あまりあてはまらない	あてはまらない	無回答	平均
82%	11%	3%	2%	2%	3.8



☒ あてはまる
☐ ややあてはまる
☒ あまりあてはまらない
☐ あてはまらない
☐ 無回答

22. わたしは 「ニコニコえがお」「キラキラかがやく」「グングンのびる」 に気をつけて 生活している。

あてはまる	ややあてはまる	あまりあてはまらない	あてはまらない	無回答	平均
62%	25%	8%	3%	2%	3.5



☒ あてはまる
☐ ややあてはまる
☒ あまりあてはまらない
☐ あてはまらない
☐ 無回答

23. 先生たちは よいことをしたときに ほめてくれる。

あてはまる	ややあてはまる	あまりあてはまらない	あてはまらない	無回答	平均
79%	16%	3%	1%	1%	3.8



☒ あてはまる
☐ ややあてはまる
☒ あまりあてはまらない
☐ あてはまらない
☐ 無回答

24. 先生たちは まちがったことをしたとき きちんとしかってくれる。

あてはまる	ややあてはまる	あまりあてはまらない	あてはまらない	無回答	平均
83%	11%	3%	1%	2%	3.8



☒ あてはまる
☐ ややあてはまる
☒ あまりあてはまらない
☐ あてはまらない
☐ 無回答

25. 先生たちは こまったときに すぐに話を聞いてくれる。

あてはまる	ややあてはまる	あまりあてはまらない	あてはまらない	無回答	平均
77%	15%	3%	3%	2%	3.7



- ☒ あてはまる
- ☐ ややあてはまる
- ☐ あまりあてはまらない
- ☐ あてはまらない
- ☐ 無回答

26. わたしは 中学校といっしょに活動したり 他の小学校と学習したりすることが 楽しい。

あてはまる	ややあてはまる	あまりあてはまらない	あてはまらない	無回答	平均
73%	17%	6%	3%	2%	3.6



- ☒ あてはまる
- ☐ ややあてはまる
- ☐ あまりあてはまらない
- ☐ あてはまらない
- ☐ 無回答

27. わたしは、中学生や他の小学校と一緒に学習したり、活動したりすることが必要だと思う。

あてはまる	ややあてはまる	あまりあてはまらない	あてはまらない	無回答	平均
72%	23%	1%	3%	1%	3.6



- ☒ あてはまる
- ☐ ややあてはまる
- ☐ あまりあてはまらない
- ☐ あてはまらない
- ☐ 無回答

28. 中学生と一緒に清掃活動を行う縦割り班掃除は、大切な活動だと思う。

あてはまる	ややあてはまる	あまりあてはまらない	あてはまらない	無回答	平均
64%	26%	5%	4%	0%	3.5



- ☒ あてはまる
- ☐ ややあてはまる
- ☐ あまりあてはまらない
- ☐ あてはまらない
- ☐ 無回答

29. わたしは 小中一貫教育の目標を知っている。(ふるさとを愛し、ふるさとの人々からも愛される子どもたちの育成)

あてはまる	ややあてはまる	あまりあてはまらない	あてはまらない	無回答	平均
58%	26%	10%	5%	0%	3.4



- ☒ あてはまる
- ☐ ややあてはまる
- ☐ あまりあてはまらない
- ☐ あてはまらない
- ☐ 無回答

30. わたしは 学校で大切にする 「自分をつくる」「仲間をつくる」「未来をつくる」を知っている。

あてはまる	ややあてはまる	あまりあてはまらない	あてはまらない	無回答	平均
66%	25%	5%	3%	0%	3.5



- ☒ あてはまる
- ☐ ややあてはまる
- ☐ あまりあてはまらない
- ☐ あてはまらない
- ☐ 無回答

31. わたしは 小中一貫教育のよいところを 知っている。（例：中学生と関わること、いろいろな先生に教えてもらうこと、中学校のことが分かること など）

あてはまる	ややあてはまる	あまりあてはまらない	あてはまらない	無回答	平均
59%	27%	8%	5%	0%	3.4



☒ あてはまる
☐ ややあてはまる
☐ あまりあてはまらない
☐ あてはまらない
☐ 無回答

32. わたしは 家庭内で、メディア（テレビ、スマホ、ゲーム等）を利用する際のきまり（利用時間等）を決めている。

あてはまる	ややあてはまる	あまりあてはまらない	あてはまらない	無回答	平均
67%	13%	6%	12%	3%	3.4



☒ あてはまる
☐ ややあてはまる
☐ あまりあてはまらない
☐ あてはまらない
☐ 無回答

33. わたしは ネットにつながる自分専用の端末機（スマホやゲーム機等）を持っている。

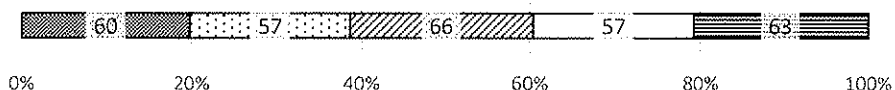
あてはまる	ややあてはまる	あまりあてはまらない	あてはまらない	無回答	平均
64%	7%	2%	20%	7%	3.2



☒ あてはまる
☐ ややあてはまる
☐ あまりあてはまらない
☐ あてはまらない
☐ 無回答

34. わたしの 平日（学校がある日）のメディア（テレビ、スマホ、ゲーム等）を利用する時間の平均

あてはまる	ややあてはまる	あまりあてはまらない	あてはまらない	無回答	平均
20%	19%	22%	19%	21%	2.5



☒ あてはまる
☐ ややあてはまる
☐ あまりあてはまらない
☐ あてはまらない
☐ 無回答

26 わたしは 中学校といっしょに活動したり 他の小学校と学習したりすることが楽しい。

【あてはまる】

- ・ いろいろ合同でできて楽しいから
- ・ 色々な人と話せるから。
- ・ 当てはまるから
- ・ 他の学校のことなどが知れるから。
- ・ 普段から会わないから
- ・ 友達がいるから
- ・ いろんな人と仲良くできるから
- ・ 他の人と遊べるから
- ・ 東小学校の意見だけでなく、別の学年や学校の意見なども聞けるから。
- ・ 仲の良い友達がいるから
- ・ 他の人の頑張りを見て、学べることが沢山見つかるから。
- ・ 中学生のひとと触れ合ったり、普段できない話し合いをすることができるから
- ・ 中学生と交流することで仲が深まるから。他の学校のひとと交流することで仲が深まりいい思い出が作れるから。
- ・ 中学生と話すことはあまりないから
- ・ 色々なひととお話などができるから
- ・ 一緒に活動出来て仲良くなれるから。
- ・ ずっと同じひとではなく他のひととも学習すると楽しいから
- ・ 仲間が増えるから
- ・ 自分達以外の意見も聞けるから。
- ・ あまり中学生や他の小学生などと学習することがないからです。
- ・ いろんな学校のひとと関われるから
- ・ 年上の意見やあまり知らない人たちの事が知ることができるから
- ・ あまり関わったことのないひとと関わったら仲が良くなるから。
- ・ みんなで学習すると色々な意見が出るから
- ・ いろいろひとと話せる
- ・ 中学生丁目に友達がいるし、中学生が優しいから。
- ・ 中学生の人たちと仲良くできるから
- ・ なかなかできないことがあるから
- ・ 中学校にお兄ちゃんがいるから。
- ・ 他の小学校の、ひとと交流できるから。
- ・ いろいろなひとと関われるから。
- ・ 色々なひとを知ることができるから
- ・ めったにないから。
- ・ 他の学校と授業をすることがあまり無く新鮮だから。
- ・ 友達になるかもしれないから
- ・ いろいろなひとと会えるから楽しみ
- ・ 分からなかったことが分かるから。
- ・ まだ知らない人が多いからそれで友達をつくるのが楽しい ☆☆☆☆☆☆☆☆☆☆☆☆☆
- ・ 普段出来ないことなので、楽しいから。
- ・ 違う学校のひとと勉強することが少ないからしっかり遊んだり、学習出来るから。
- ・ 東小学校に楽しくあそべる友達がいるし困った時には、先生にも相談出来ると安心できる。
- ・ 小学校だけでなく中学校と会えるのがうれしい
- ・ ふだん違うひととやると新しいことがわかるから
- ・ 普段は中学校と一緒に活動したり、他の学校と学習したりしないから、特別な感じで楽しい。
- ・ 特別な行事？はだいたい楽しいから
- ・ 教えてくれるから
- ・ いろいろなひとと一緒に勉強して楽しみながら勉強できるから
- ・ 新しい友達ができるから
- ・ いつも会えるわけじゃないから
- ・ みんなで学習をするのが楽しいから
- ・ 協力することが楽しい
- ・ 別の学校に仲の良い友達がいるから
- ・ いつも関わらないので関わると楽しいです。
- ・ みんなで協力したり色々な活動をするから
- ・ はじめていっしょに活動をして楽しいから

【ややあてはまる】

- ・ いろんな人と、仲良くなれるから
- ・ あんまりきかいがないから
- ・ 普段は出来ない交流とかがあるから普段は出来ないことができるから
- ・ いろんなことが学べるから
- ・ たくさん学べるから
- ・ 普段は中学生や他校と話したり活動する事が少ないから
- ・ 交流できるから
- ・ あまりない体験だから
- ・ 中学生や他の小学生との交流をし、仲良くなれるから。
- ・ はなしたりすることがたのしいから
- ・ 他の学校の人たちと仲良く活動できるから。
- ・ 自分の考えをあまり話さないのは答えが合っているかどうか不安だからです。
- ・ いつもこんなかんじだから
- ・ いろいろな知識を知ったり、新しい発見があるから。
- ・ 相手の事を知れるから。
- ・ 勉強することが楽しいからー
- ・ あまり自分から他の学年に話題を振ったりしないから
- ・ 人と関わるのはいいが、嫌なことを言う人が居るから。
- ・ 意見が合えば楽しいけど、合わないと話がずれてしまうから
- ・ 意外な考え方がわかるから
- ・ 学校は楽しいから
- ・ 優しくて心強いから。
- ・ 自分でそう思うから。
- ・ 中学生と活動したり、縦割り掃除したりするのは楽しいから。合同学習は他の小学校の人と話すのは楽しい。

【あまりあてはまらない】

- ・ なんとなく
- ・ 他の小学校と学習することは楽しい
- ・ 中学生は少し謎の威圧感？って言うのがあるから僕はあまり好きではないです。
- ・ 同級生じゃ無いので話にくくて、意見を中々言い出せないからです。
- ・ ほとんど関わらないから
- ・ いつものといしょから

【あてはまらない】

- ・ 悪口を言われるから

27 わたしは 中学校といっしょに活動したり 他の小学校と学習したりすることが必要だと思う。

【あてはまる】

- ・ 多くやった方がいいから
- ・ 中学生の方が頭が良いから
- ・ 他の学年などと触れ合うことは大切だと思うから。
- ・ 楽しくするため
- ・ 学校は小中一貫で学校を共に過ごす人だから
- ・ 中学生と一緒に学習することによって仲が深まったり、分からないところを教えてもらえるから
- ・ 仲がもっと良くなるから
- ・ コミュニケーションが大事だから
- ・ みんなのことが知れるから
- ・ 中学生の意見などの考え方の勉強できるから。
- ・ 上の学年と触れ合ったり協力しながら活動したりするのは大切だと思ったから
- ・ 中学生などと一緒に勉強すると知らなかったこともわかるから必要やと思う
- ・ 学年が上の人と学習したら勉強になるから
- ・ 色々な人と仲良くなりたいから必要だと思う
- ・ 楽しく勉強出来るから。
- ・ みんなで仲良く出来るから。
- ・ みんなで意見を出したりすると楽しいから
- ・ 他の意見もたくさん聞けるから。
- ・ 一緒に活動したりすることで仲が深まるかもしれないからです。
- ・ 仲を深めるため
- ・ 新しい友達ができたり、仲が深まったりするから
- ・ これから先いろんな人と関るからあまり関わったことのない人と関わったら慣れると思うから。
- ・ 中学生とまた、意見が違ってくるので、その新しい意見も大事だと思うからです。
- ・ 色々な意見が出るから必要だと思う
- ・ いろいろな意見があるから
- ・ 新しい友達などがたくさん増えると思うから。
- ・ みんながなかよくできるから
- ・ いろいろな人と関わっていい学校にしたいから
- ・ あまり話したことのない人と、友達になれるから。
- ・ 今後一緒になった時、仲が良い方がよいから。
- ・ 他の学校の人とも仲良くすることが大切だから。
- ・ 中学生の良いところが見れるから。
- ・ 色々な人と交流できるから
- ・ 自分にとって必要だと思うから。
- ・ 教えてくれるから
- ・ 一緒に学習するから
- ・ ふだんと違うものも、やったらいいと思うから。
- ・ 必要だと思う
- ・ なぜなら中学生は人に教えられることを学び、小学生は話をちゃんと聞くようにできるからです。
- ・ この学習で、自分では気づかないことや、いいところが見つかるから！ （自分の考え）
- ・ 良いきっかけになるから
- ・ 色々な人とコミュニケーションが取れるから。
- ・ 中学生と一緒に学習すると新しい事にも気づき得ることも出来るから
- ・ 楽しく勉強したら、友達になれるから
- ・ 中学生とやると自分の悪い事を叱ってくれるから
- ・ 普通は中学校、他の小学校と一緒に学習したりしないから時々いつもと違う感じで授業をした方がいいと思うから。
- ・ わからないことを教え合うことが大事だと思うから
- ・ 人との関わりが大切だと思うから。
- ・ 今できないこともできるようになるかもしれないから
- ・ 学校の関係をもっとよくするため
- ・ 色々な人と関わる事が大切だと思うから
- ・ みんなで協力するのが大切
- ・ 中学生でも学年関係なく仲良くなれるから
- ・ 小学生は中学生のやる事とかを知っておいた方がいいと思うから
- ・ いろいろな活動ができるから
- ・ 馬鹿だから他の人とやった方がいいと思う。
- ・ あまりしゃべらないのでいっしょに活動すると、たくさん喋れます。
- ・ 話しあったり自分の考えを他の小学校の人にも伝えあったりすることが必要だと思うから
- ・ 中学校の人や他の小学校と一緒に普段とは違う人と話すのは楽しいから。
- ・ 学年や学校がちがっていても仲良くすることは大切だから

【ややあてはまる】

- ・ いろんな人と交流できるから
- ・ いろんな人と仲良くなれるから
- ・ どんな人がいるか知る機会になるから。
- ・ まあまあ必要だと思う
- ・ 他校との交流をより深めてよりよい学校にしていけるから。
- ・ 触れ合う事が大切だから
- ・ 小学生だけでは分からなかったところを教えてくれたり全体をまとめてくれるから
- ・ 仲良くなるため
- ・ 友達が増える良い機会になる
- ・ 中学生と一緒に学習や、活動をすると、いつもの授業よりいい意見がたくさんでて新しい発見がたくさん出ると思うから
- ・ いろいろな考え方があり、考えが広がるから
- ・ 他の学校の人の意見もだいじだとおもうから
- ・ お互いのことをよく知るため
- ・ 他の学校と授業をしても普通の授業とあまり変わらないから
- ・ 人間関係をもっとつくるため
- ・ みんなとの会話かできるようになるから。
- ・ 大切だと思うから
- ・ あまり他の学年と話さないから
- ・ 違う学年の人とも、仲良く活動できる学校はとても楽しそうだから
- ・ 意外な発見があるから
- ・ 将来的に他の人と一緒にやる事が大事だと思うから

【あまりあてはまらない】

- ・ 人が多すぎるとうるさいから

【あてはまらない】

- ・ 別に小学生だけでも学習できるから
- ・ 他の学校や中学生と一緒にでも、活動内容は、変わらないから。

令和6年度（前期）学校評価アンケート集計結果（保護者）

4:あてはまる 3:ややあてはまる 2:あまりあてはまらない 1:あてはまらない（数値は%、得点は4点満点 0:無回答／わからないは除く）

	質問項目	4	3	2	1	得点
1	東小は、安心して子どもたちを通わせることができる。	36	57	5	2	3.3
2	東小は、安全や学習の充実を図るため、保護者や地域人材と積極的に協力している。	38	55	6	1	3.3
3	東小から送られてくる文書等は、わかりやすく時期も適切である。	26	61	10	3	3.1
4	東小は、学習の進度や内容、学級の様子等をわかりやすく定期的に伝えている。	25	47	22	6	2.9
5	東小は、子どもの基礎学力をつけるための努力をしている。	31	52	13	3	3.1
6	岩国ひがし学園小中一貫教育の「目標（ねらい）」を知っている。（例：小中ギャップの解消、学力向上、生徒指導上の諸問題の解決、地域の活性化など）	34	53	11	3	3.2
7	岩国ひがし学園小中一貫教育の「めざす子ども像」を知っている。（自分をつくる・仲間をつくる・未来をつくる）	31	51	14	4	3.1
8	岩国ひがし学園小中一貫教育のよさやメリットを知っている。（例：9年間を通じて付けたい力を段階的に育てる、教職員が同じ視点で協働して指導する、東中学校区の地域のよさに気づくカリキュラムを実施するなど）	26	52	19	3	3.0
9	岩国ひがし学園小中一貫教育の4校が協働した取組のよさを感じられる。（例：9年間のカリキュラム編成、交流行事・活動、乗り入れ授業など）	26	57	13	4	3.0
10	教職員は、子どもの個性をよく把握し、適切な指導や評価をしている。	26	57	14	4	3.0
11	教職員は、分かりやすい授業をしようと努めている。	33	59	6	2	3.2
12	教職員は、子どものことについて気軽に相談でき、また、連絡・相談したことに丁寧に対応してくれる。	40	47	9	4	3.2
13	保護者として、PTA行事に積極的に参加している。	33	35	25	7	2.9
14	保護者として、参観日や東小行事などに子どもの様子をよく見に行っている。	63	28	7	3	3.5
15	子どもは、楽しく学校生活を送っている。	43	46	9	2	3.3
16	子どもは、将来の夢をもっている。また、子どもと将来の夢について話すことがある。	35	44	18	3	3.1
17	子どもは、「家庭学習の手引き」を活用するなどして、家庭でも自分から学習に取り組んでいる。	18	45	28	8	2.7
18	子どもは、「早ね、早起き、朝ごはん」を意識して規則正しい生活をしている。	39	41	15	4	3.2
19	子どもは、食事の際、食べ物への感謝の気持ちをもって食べている。	31	46	20	3	3.0
20	子どもは、よく読書をしている。	24	26	35	15	2.6
21	子どもは、外でよく遊んでいる。	37	35	24	5	3.0
22	子どもは、家でもよくあいさつをする。	37	47	13	2	3.2
23	子どもは、「校外生活のきまり」や地域にあるきまりを守っている。	49	45	5	1	3.4
24	家庭内で、メディア（テレビ、スマホ、ゲーム等）を利用する際のきまり（利用時間等）を決めている。	29	46	21	4	3.0
25	子どもは、ネットにつながる自分専用の端末機（スマホやゲーム機等）を持っている。	38	19	12	31	2.6
		30分未満 利用しない	30分以上 1時間未満	1時間以上 2時間未満	2時間以上	
26	子どもの平日のメディア（テレビ、スマホ、ゲーム等）を利用する時間の平均。	8	22	46	24	2.1

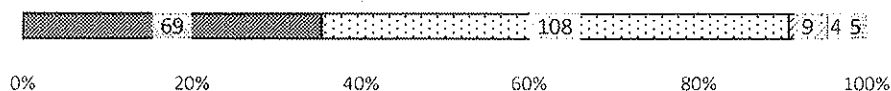
【結果から】

低評価 (2.9未満)	<p>17 子どもは、「家庭学習の手引き」を活用するなどして、家庭でも自分から学習に取り組んでいる。</p> <p>20 子どもは、よく読書をしている。</p> <p>25 子どもは、ネットにつながる自分専用の端末機（スマホやゲーム機等）を持っている。</p> <p>26子どもの平日のメディア（テレビ、スマホ、ゲーム等）を利用する時間の平均。</p>	<p>家庭学習については、宿題の他に自主学習をしている割合が「あてはまる」58%、「ややあてはまる」25%という結果でしたが、家庭学習については課題があるようです。メディアの使用時間も家庭学習に影響しているように思われます。家庭と連携して家庭学習が充実するように努めていきます。</p> <p>読書については、電子図書館の利用の促進などに取り組みたいと思います。</p>
----------------	--	---

(1) 東小は、安心して子どもたちを通わせることができる。

保護者アンケート

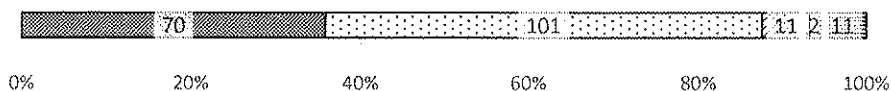
あてはまる	ややあてはまる	あまりあてはまらない	あてはまらない	無回答／わからない	平均
35%	55%	5%	2%	3%	3.3



- ☒ あてはまる
- ☐ ややあてはまる
- ☒ あまりあてはまらない
- ☐ あてはまらない
- ☐ 無回答／わからない

(2) 東小は、安全や学習の充実を図るため、保護者や地域人材と積極的に協力している。

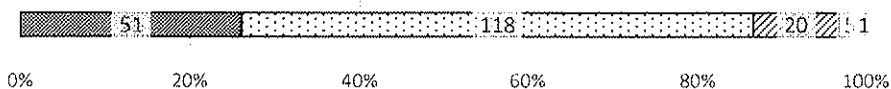
あてはまる	ややあてはまる	あまりあてはまらない	あてはまらない	無回答／わからない	平均
36%	52%	6%	1%	6%	3.3



- ☒ あてはまる
- ☐ ややあてはまる
- ☒ あまりあてはまらない
- ☐ あてはまらない
- ☐ 無回答／わからない

(3) 東小から送られてくる文書等は、わかりやすく時期も適切である。

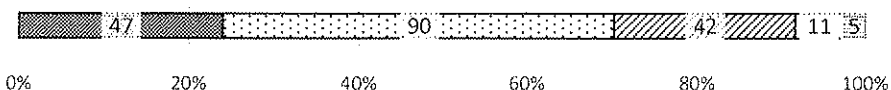
あてはまる	ややあてはまる	あまりあてはまらない	あてはまらない	無回答／わからない	平均
26%	61%	10%	3%	1%	3.1



- ☒ あてはまる
- ☐ ややあてはまる
- ☒ あまりあてはまらない
- ☐ あてはまらない
- ☐ 無回答／わからない

(4) 東小は、学習の進捗や内容、学級の様子等をわかりやすく定期的に伝えている。

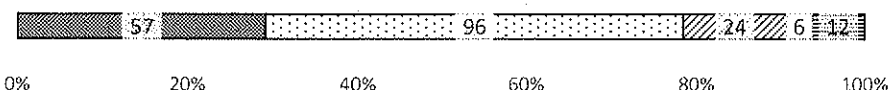
あてはまる	ややあてはまる	あまりあてはまらない	あてはまらない	無回答／わからない	平均
24%	46%	22%	6%	3%	2.9



- ☒ あてはまる
- ☐ ややあてはまる
- ☒ あまりあてはまらない
- ☐ あてはまらない
- ☐ 無回答／わからない

(5) 東小は、子どもの基礎学力をつけるための努力をしている。

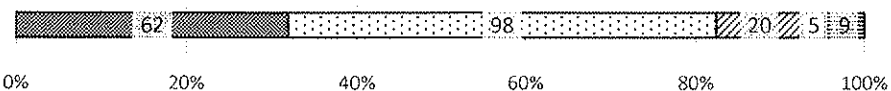
あてはまる	ややあてはまる	あまりあてはまらない	あてはまらない	無回答／わからない	平均
29%	49%	12%	3%	6%	3.1



- ☒ あてはまる
- ☐ ややあてはまる
- ☒ あまりあてはまらない
- ☐ あてはまらない
- ☐ 無回答／わからない

(6) 岩国ひがし学園小中一貫教育の「目標（ねらい）」を知っている。（例：小中ギャップの解消、学力向上、生徒指導上の諸問題の解決、地域の活性化など）

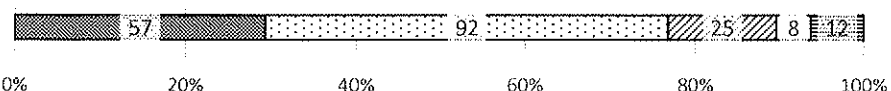
あてはまる	ややあてはまる	あまりあてはまらない	あてはまらない	無回答／わからない	平均
32%	51%	10%	3%	5%	3.2



- ☒ あてはまる
- ☐ ややあてはまる
- ☒ あまりあてはまらない
- ☐ あてはまらない
- ☐ 無回答／わからない

(7) 岩国ひがし学園小中一貫教育の「めざす子ども像」を知っている。（自分をつくる・仲間をつくる・未来をつくる）

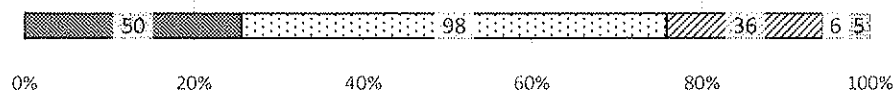
あてはまる	ややあてはまる	あまりあてはまらない	あてはまらない	無回答／わからない	平均
29%	47%	13%	4%	6%	3.1



- ☒ あてはまる
- ☐ ややあてはまる
- ☒ あまりあてはまらない
- ☐ あてはまらない
- ☐ 無回答／わからない

(8) 岩国ひがし学園小中一貫教育のよさやメリットを知っている。(例：9年間を通じて付けたい力を段階的に育てる、教職員が同じ視点で協働して指導する、東中学校区の地域のよさに気づくカリキュラムを実施するなど)

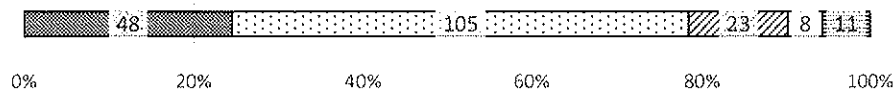
あてはまる	ややあてはまる	あまりあてはまらない	あてはまらない	無回答／わからない	平均
26%	50%	18%	3%	3%	3



- ☒ あてはまる
- ☐ ややあてはまる
- ☒ あまりあてはまらない
- ☐ あてはまらない
- ☐ 無回答／わからない

(9) 岩国ひがし学園小中一貫教育の4校が協働した取組のよさが感じられる。(例：9年間のカリキュラム編成、交流行事・活動、乗り入れ授業など)

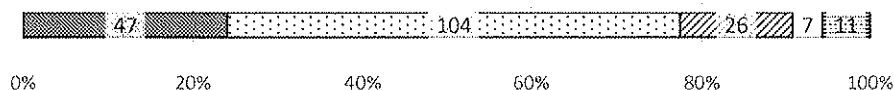
あてはまる	ややあてはまる	あまりあてはまらない	あてはまらない	無回答／わからない	平均
25%	54%	12%	4%	6%	3



- ☒ あてはまる
- ☐ ややあてはまる
- ☒ あまりあてはまらない
- ☐ あてはまらない
- ☐ 無回答／わからない

(10) 教職員は、子どもの個性をよく把握し、適切な指導や評価をしている。

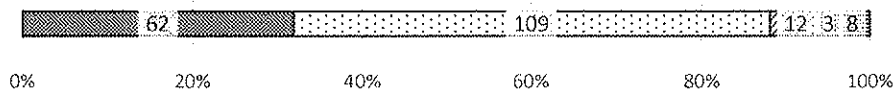
あてはまる	ややあてはまる	あまりあてはまらない	あてはまらない	無回答／わからない	平均
24%	53%	13%	4%	6%	3



- ☒ あてはまる
- ☐ ややあてはまる
- ☒ あまりあてはまらない
- ☐ あてはまらない
- ☐ 無回答／わからない

(11) 教職員は、分かりやすい授業をしようと努めている。

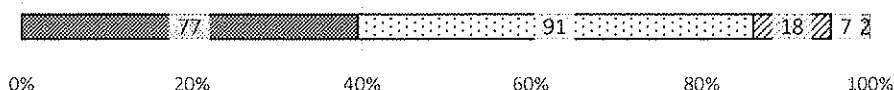
あてはまる	ややあてはまる	あまりあてはまらない	あてはまらない	無回答／わからない	平均
32%	56%	6%	2%	4%	3.2



- ☒ あてはまる
- ☐ ややあてはまる
- ☒ あまりあてはまらない
- ☐ あてはまらない
- ☐ 無回答／わからない

(12) 教職員は、子どものことについて気軽に相談でき、また、連絡・相談したことに丁寧に对应してくれる。

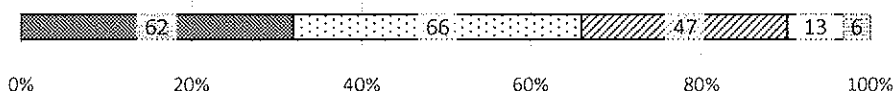
あてはまる	ややあてはまる	あまりあてはまらない	あてはまらない	無回答／わからない	平均
39%	47%	9%	4%	1%	3.2



- ☒ あてはまる
- ☐ ややあてはまる
- ☒ あまりあてはまらない
- ☐ あてはまらない
- ☐ 無回答／わからない

(13) 保護者として、PTA活動に積極的に参加している。

あてはまる	ややあてはまる	あまりあてはまらない	あてはまらない	無回答／わからない	平均
32%	34%	24%	7%	3%	2.9



- ☒ あてはまる
- ☐ ややあてはまる
- ☒ あまりあてはまらない
- ☐ あてはまらない
- ☐ 無回答／わからない

(14) 保護者として、参観日や学校行事などに子どもの様子をよく見に行っている。

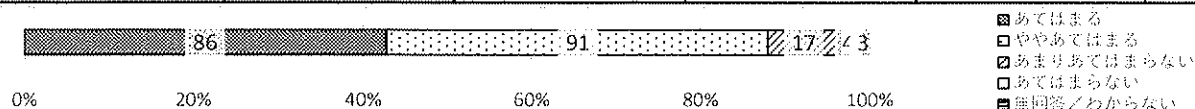
あてはまる	ややあてはまる	あまりあてはまらない	あてはまらない	無回答／わからない	平均
63%	28%	7%	3%	0%	3.5



- ☒ あてはまる
- ☐ ややあてはまる
- ☒ あまりあてはまらない
- ☐ あてはまらない
- ☐ 無回答／わからない

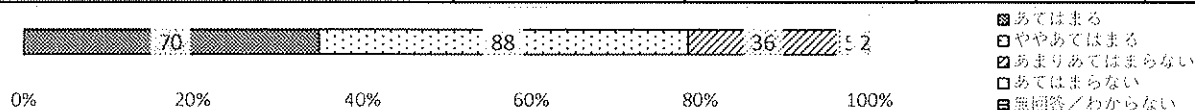
(15) 子どもは、楽しく学校生活を送っている。

あてはまる	ややあてはまる	あまりあてはまらない	あてはまらない	無回答／わからない	平均
43%	45%	8%	2%	1%	3.3



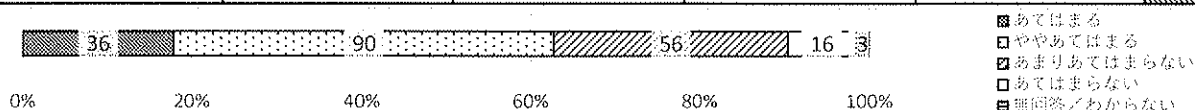
(16) 子どもは、将来の夢をもっている。また、子どもと将来の夢について話すことがある。

あてはまる	ややあてはまる	あまりあてはまらない	あてはまらない	無回答／わからない	平均
35%	44%	18%	2%	1%	3.1



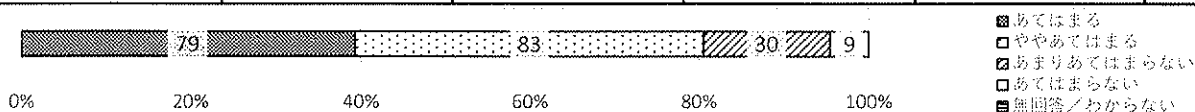
(17) 子どもは、「家庭学習の手引き」を活用するなどして、家庭でも自分から学習に取り組んでいる。

あてはまる	ややあてはまる	あまりあてはまらない	あてはまらない	無回答／わからない	平均
18%	45%	28%	8%	1%	2.7



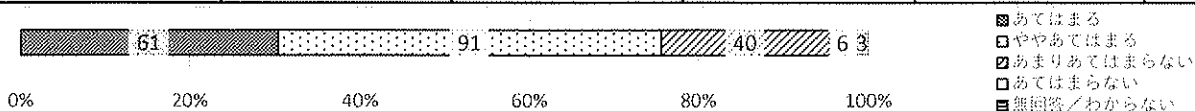
(18) 子どもは、「早ね、早起き、朝ごはん」を意識して規則正しい生活をしている。

あてはまる	ややあてはまる	あまりあてはまらない	あてはまらない	無回答／わからない	平均
39%	41%	15%	4%	0%	3.2



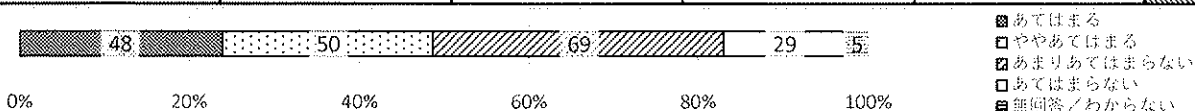
(19) 子どもは、食事の際、食べ物への感謝の気持ちをもって食べている。

あてはまる	ややあてはまる	あまりあてはまらない	あてはまらない	無回答／わからない	平均
30%	45%	20%	3%	1%	3



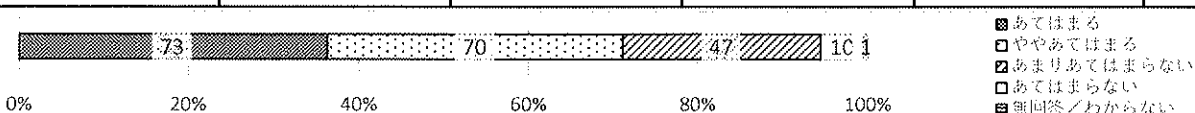
(20) 子どもは、よく読書をしている。

あてはまる	ややあてはまる	あまりあてはまらない	あてはまらない	無回答／わからない	平均
24%	25%	34%	14%	2%	2.6



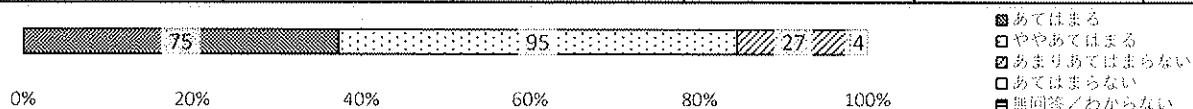
(21) 子どもは、外でよく遊んでいる。

あてはまる	ややあてはまる	あまりあてはまらない	あてはまらない	無回答／わからない	平均
36%	35%	23%	5%	0%	3



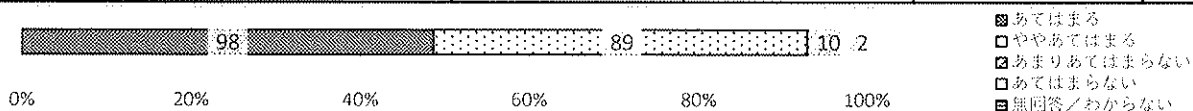
(22) 子どもは、家でもよくあいさつをする。

あてはまる	ややあてはまる	あまりあてはまらない	あてはまらない	無回答／わからない	平均
37%	47%	13%	2%	0%	3.2



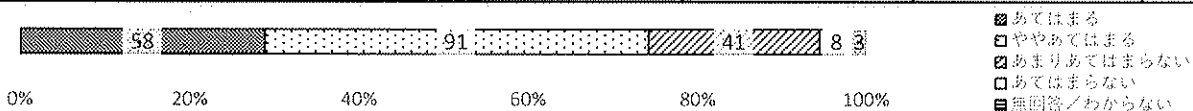
(23) 子どもは、「校外生活のきまり」や地域にあるきまりを守っている。

あてはまる	ややあてはまる	あまりあてはまらない	あてはまらない	無回答／わからない	平均
49%	44%	5%	1%	1%	3.4



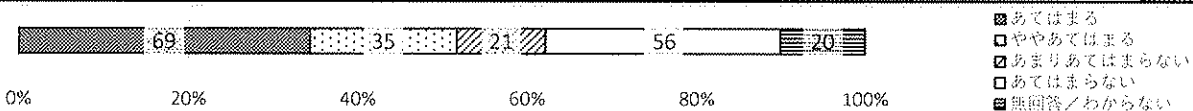
(24) 家庭内で、メディア（テレビ、スマホ、ゲーム等）を利用する際のきまり（利用時間等）を決めている。

あてはまる	ややあてはまる	あまりあてはまらない	あてはまらない	無回答／わからない	平均
29%	45%	20%	4%	1%	3



(25) 子どもは、ネットにつながる自分専用の端末機（スマホやゲーム機等）を持っている。

あてはまる	ややあてはまる	あまりあてはまらない	あてはまらない	無回答／わからない	平均
34%	17%	10%	28%	10%	2.6



(26) 子どもの平日のメディア（テレビ、スマホ、ゲーム等）を利用する時間の平均。

30分未満または利用しない	30分以上1時間未満	1時間以上2時間未満	2時間以上	無回答／わからない	平均
7%	27%	45%	20%	0%	2.2

